



ПЛАН ЗА ЗАЩИТА ПРИ БЕДСТВИЯ



ОБЩИНА ГОЦЕ ДЕЛЧЕВ

2021 г.

СЪДЪРЖАНИЕ:

ОБЩИНСКИ ПЛАН	1
СЪДЪРЖАНИЕ	2
ДОКУМЕНТИ ЗА СЪГЛАСУВАНЕ И ПРИЕМАНЕ НА ПЛАНА	3
ПРЕДОСТАВЕНИ ЕКЗЕМПЛЯРИ ОТ ПЛАНА	4
ИСТОРИЯ НА НАПРАВЕНИТЕ ПРОМЕНИ В ПЛАНА	5
Раздел I. Въведение	6
Раздел II. Профил на риска	8
Раздел III. Превенция	16
Раздел IV. Готовност	28
Раздел V. Реагиране	35
Раздел VI. Подпомагане и възстановяване	49
Раздел VII. Мониторинг и оценка	52
Раздел VIII. Приложение	54

ДОКУМЕНТИ ЗА СЪГЛАСУВАНЕ И ПРИЕМАНЕ НА ПЛАНА

1. Решение на общинския съвет за приемане на плана №.....

2 Писмо за съгласуване на плана от Председателя областния съвет за намаляване на риска от бедствия рег. №.....

3. Планът е съгласуван с всички представители на централните и териториални органи на изпълнителната власт - членове на Общинския СНРБ – Гоце Делчев:

№ по ред	Име и фамилия	Длъжност	Дата	Подпис
1	Владимир Москов	Кмет на община Гоце Делчев		
2	Валери Сарандев	Зам. - Кмет на община Гоце Делчев		
3	Саид Иброш	Зам. - Кмет на община Гоце Делчев		
4	Димитър Балтаджиев	Представител от Общински съвет		
5	Ани Мирчева	Гл. архитект на общ. Гоце Делчев		
6	Борислав Нановски	Спец. ОМП		
7	Георги Пирнарев	Н-к „Електроразпределение“		
8	Лазар Папазов	Н-к „ВиК“ЕООД – клон Гоце Делчев		
9	Георги Икономов	Н-к „Районна пътна служба“		
10	Петър Филибев	Директор МБАЛ „Иван Скендеров“		
11	Илия Божиков	Н-к ФСМП – Гоце Делчев		
12	Николай Петров	Н-к РПУ		
13	Илия Сораджев	Н-к ГПУ		
14	Росен Сердарев	Н-к РСПБЗН		
15	Димитър Попов	Н-к Напоителни системи		
16	Иван Чилев	Районен прокурор		

ПРЕДОСТАВЕНИ ЕКЗЕМПЛЯРИ ОТ ПЛАНА

Екземпляр №	Организация/структура	Представител /ръководител	Подпис

ЗАБЕЛЕЖКА: Настоящият план се съхранява на хартия и в електронен вид в Общинска администрация Гоце Делчев. На останалите структури на ЕСС, които са посочени в таблицата, се предоставя сканиран екземпляр от плана в електронен вид (записан във формат *.pdf). При отправено писмено искане до кмета на общината, от ръководител на структура на ЕСС Общинска администрация предоставя на хартия екземпляр от плана (заверено копие).

ИСТОРИЯ НА НАПРАВЕНИТЕ ПРОМЕНИ В ПЛАНА

Промените в плана, свързани с актуализация на приложения, на нормативна уредба и процедури се извършват от секретаря към общинския щаб за изпълнение на ПЗБ и представителите (точки за контакт) на съответните структури на ЕСС, на които е предоставен екземпляр от плана. За отразяването на направени промени във всичките екземпляри на ОБПЗБ, определеното длъжностно лице от съответната структура на ЕСС извършила промяната, размножава страниците с промени заедно с таблицата "История на промените" и ги изпраща на координатора и точките за контакт на останалите структури на ЕСС, които подменят съответните страници в техните екземпляри от плана.

ИСТОРИЯ НА ПРОМЕНЕНИТЕ:

Промяна №	Дата	Променена част, страница/и	Дата на изпращане	От кого е изпратена

ЗАБЕЛЕЖКИ: 1. Промени в Общинския план за защита при бедствия (ОБПЗБ) се извършват от Общинския съвет за намаляване на риска от бедствия (ОБСНРБ), съгласно т. 10 и 11 от Раздел I. ВЪВЕДЕНИЕ и реда определен в Раздел VII. МОНИТОРИНГ И ОЦЕНКА.

2. Извън случаите по т. 1, при настъпили изменения в наименованието и/или организационната структура на някоя от частите на ЕСС със задължения и отговорности по изпълнението на този план, както и при промяна на длъжностни лица и експерти, контакти, статус на ресурсите включени в ОБПЗБ и реда за тяхното привличане, ръководителят на съответната структура на ЕСС предприема незабавно действия за извършване на необходимата актуализация на информацията и данните в плана и приложенията към него, като писмено информира кмета на общината и лицето определено за координатор на ОБПЗБ и предоставя копия на страниците от плана с нанесени корекции.

3. Промените в ОБПЗБ по т. 1 и 2 се извършват след приемането им от Общинския съвет за намаляване на риска от бедствия, съгласно протокол от проведено заседание на съвета, след което лицето определено за координатор на ОБПЗБ отразява промените в оригиналния хартиен екземпляр на плана. Координаторът на ОБПЗБ сканира и изпраща в електронен вид актуалната версия на плана на всички лица за контакт от съответните структури на ЕСС на които е предоставен екземпляр от плана, заедно с копие от протокола за приемане на промените от

Общинския съвет за намаляване на риска от бедствия.

Раздел I. ВЪВЕДЕНИЕ

1. Общинският план за защита при бедствия (ОБПЗБ) е разработен в изпълнение на изискванията по чл. 9, ал. 1, 3 и 10 от Закона за защита при бедствия (ЗЗБ) и съгласно „Указания за разработването и готовността за изпълнението на планове за защита при бедствия“, дадени от Съвета за намаляване на риска от бедствия към Министерския съвет (Съвета по чл. 62, ал. 3 от ЗЗБ).

2. Този план определя:

а) целите и връзката на плана с Националната стратегия за намаляване на риска от бедствия 2018 – 2030 г. (НСНРБ);

б) опасностите и рисковете от бедствия на територията на община Гоце Делчев;

в) мерките за предотвратяване или намаляване на риска от бедствия;

г) мерките за защита на населението;

д) разпределението на задълженията и отговорните органи и лица за изпълнение на предвидените мерки;

е) средствата и ресурсите, необходими за изпълнение на дейностите;

ж) начина на взаимодействие между съставните части на единната спасителна система (ЕСС);

з) реда за ранно предупреждение и оповестяване на органите на изпълнителната власт, на съставните части на ЕСС и населението при опасност или възникване на бедствие;

и) реда за обявяване на „бедствено положение“;

й) мерките за възстановяване;

к) сключените споразумения с юридическите лица и едноличните търговци за изпълнение на предвидените мерки и дейностите в плана.

3. Цел на плана:

- Осигуряване на ефективно и ефикасно управление на риска от бедствия чрез партньорство и по-добра координация.

- Намаляване на рисковете от природни и причинени от човека опасности по разходоефективен начин.

- Свеждане до минимум неблагоприятното въздействие на опасностите върху човешкия живот, социалната и икономическата структура на общности, инфраструктура, собственост и природната среда.

- Създаване на способности за реагиране и възстановяване от природни и технологични бедствия.

4. Планът се прилага в случай на опасност или възникване от бедствие на част от територията на община Гоце Делчев или на територията на цялата община.

5. Този план, Законът за защита при бедствия (ЗЗБ), Националната стратегия за намаляване на риска от бедствия 2018-2030 г. (НСНРБ), Националният план за защита при бедствия (НПЗБ), заедно описват необходимото управление на структурите на ЕСС и защитата при бедствия на общинско ниво.

6. За изпълнение на целите на Националната програма за намаляване на риска от бедствия и във връзка с намаляване на рисковете, определени с този план се разработва Общинска програма за намаляване на риска от бедствия.

7. Този план е предназначен за

а) Членовете на общинския СНРБ, имащи отношение към намаляването на риска от бедствия и местните структури и части на ЕСС, които имат отговорности и задължения по изпълнението на ПЗБ;

б) информиране на населението, относно опасностите и рисковете на територията на общината и организацията за посрещане на тези опасности и рискове, чието управление ще се осъществява на общинско ниво;

8. Общинският план за защита при бедствия се разработва, преразглежда и актуализира от Съвета за намаляване на риска от бедствия на община Гоце Делчев и се утвърждава със заповед на кмета на общината, след съгласуване с областния управител, като се приема на сесия на общинския съвет към общината.

9. Общинският план за защита при бедствия се преразглежда от съвета за намаляване на риска от бедствия на община Гоце Делчев и при необходимост се актуализира:

а) най-малко веднъж на 5 години;

б) след всяко въвеждане на плана;

в) при промяна на нормативната уредба, свързана с изпълнението на плана.

10. На основание чл. 9, ал. 16 от ЗЗБ, ОСНРБ-Гоце Делчев може да преразгледа плана по всяко време, като при необходимост същия може да бъде изменен, допълнен, отменен или заменен по реда на чл. 9, ал. 10 и 11 от ЗЗБ.

11. Структура и съдържание на ОПЗБ:

- Заглавна страница

- Съдържание

- Документи за съгласуване и приемане на плана

- История на разпространените екземпляри от плана

- История на направените промени в плана

- Раздел I. Въведение

- Раздел II. Профил на риска

- Раздел III. Превенция

- Раздел IV. Готовност

- Раздел V. Реагиране

- Раздел VI. Възстановяване и подпомагане

- Раздел VII. Мониторинг и оценка

- Раздел VIII. Приложения.

12. Планът е разработен на основание и в изпълнение на чл. 9 ал. 1 от Закона за защита при бедствия и при спазване на изискванията на издадените от Съвета за намаляване на риска от бедствия към Министерския съвет „Указания за разработването и готовността за изпълнението на плановете за защита при бедствия“.

13. Плановете за конкретни специфични опасности (за наводнение, земетресение, ядрена или радиационна авария по чл. 9, ал. 2 ЗЗБ) и други помощни планове са изготвени като отделни части към ОПЗБ в раздел ПРИЛОЖЕНИЯ.

Раздел II. ПРОФИЛ НА РИСКА

1. Използваните процедури и методология за оценката на риска от бедствия се основават на „Указания за разработването и готовността за изпълнението на плановете за защита при бедствия“ на Съвета за намаляване на риска от бедствия към Министерския съвет, както и на принципите и методите в БДС ISO 31000: „Управление на риска – принципи и указания“ и БДС ISO 31010: „Управление на риска – методи за оценяване на риска“.

2. Процесът на управление на риска, включва няколко етапа: установяване на обстоятелствата, идентифициране на рисковете, анализ на риска, преценяване на риска и идентифициране на мерки за въздействие чрез превенция, готовност, реагиране и възстановяване. Подходът е базиран на сценарии, както е предложено в „Указания за разработването и готовността за изпълнението на плановете за защита при бедствия“ на Съвета за намаляване на риска от бедствия към Министерския съвет, като за анализа на риска са използвани сценарии с един риск.

3. Обобщено описание на природната, социалната и икономическата среда и инфраструктурата, свързани с управлението на риска от бедствия:

а) природна среда:

Община Гоце Делчев е разположена в югоизточната част на област Благоевград върху площ от 330,21 км², граничи с общините Гърмен, Хаджидимово, Банско, Сандански. Отстои на 200 км южно от столицата и на 110 км от най големия център на региона Благоевград. Релефът на общината е предимно планински.

През територията на Община Гоце Делчев протича р. Места, която е най-пълноводната река на територията на общината и р. Туфча /Брезнишка река/, която е приток на р. Места.

Средиземноморското климатично влияние е изразено слабо в Гоце Делчевската котловина.

Преходно - средиземноморската климатична област обхваща долината на р. Места (на юг от прохода Момина клисура), Източни Родопи. Над тази климатична област през топлото полугодие оказват влияние тропическите въздушни маси, а през студеното полугодие въздушните маси от умерените ширини. Препятствие за средиземноморското климатично влияние са високите и обширни Динаро-Пиндски планини, планините в Македония и Рило - Родопският масив. Поради това средиземноморското климатично влияние прониква главно по долината на река Места.

Валежите се характеризират с неравномерно разпределение през годината, по-ясно изразена за югозападната зона с малкото им количество през летните месеци и по-голямата честота на периоди без валежи в същите месеци. Очертават се два валежни максимума

(майско-юнски и ноемврийско-декемврийски) и два минимума (февруарски и юлско-августовски). Количеството на валежите е 620-780 мм.

б) социална среда:

По данни на Националния статистически институт (<https://www.nsi.bg>; <https://infostat.nsi.bg>) от преброяването през 31.12.2020г.:

- в община Гоце Делчев населението е 29 686, което е около 0,43 на сто от общото население на България;

- средната възраст за хората в общината е малко над средната за страната.

Етническото разпределение е основен дял на българско население (над 60 %) и над 20 % турци.

Основният център в общината е град Гоце Делчев, чието население възлиза на 18 269 души (по данни на Национален статистически институт за 2020 г., <https://www.nsi.bg>; <https://infostat.nsi.bg>). Другите основни населени места са:

Населено място	Население (2020 г.)	Площ на землището км ²	Забележка (Старо име)	Населено място	Население (2020 г.)	Площ на землището км ²	Забележка (Старо име)
Баничан	524	13,100		Делчево	29	-	Юч дурак, в з-щето на с. Попови ливади
Борово	1040	10,348	Чам чифлик, Горно Борово	Добротино	26	-	Даг чифлик, в з-щето на с. Попови ливади
Брезница	3277	81,815		Корница	1591	63,584	
Буково	908	16,593		Лъжница	1616	25,966	
Господинци	495	13,353	Циропол	Мосомище	1911	32,861	Мусомища
Гоце Делчев	18269	21,652	Неврокоп	Попови ливади		50,938	
				ОБЩО	29686	330,210	2 населени места без землища

В допълнение към основния общински център, има 11 на брой малки населени места в цялата община, като едното населено място - с. Попови ливади е и обезлюдено. До всички населени места в общината има изградена пътна мрежа, ВиК и ел. енергия, като някои от тях са разположени и планинска част. Основната характеристика на общината е, че населените места са сравнително силно заселени, в сравнение демографския проблем в сотанала част на страната.

в) икономическа среда:

Община Гоце Делчев произведе приблизително 8.7%, от brutния вътрешен продукт (БВП) на област Благоевград. Най-значимите сектори, допринесли за БВП в областта през последните години са:

- земеделие и горско стопанство;
- търговия на дребно;
- производство;
- здравни и обществени услуги;
- строителство;
- текстил и конфекция.

Промишлеността се състои предимно от малки шивашки цехове работещи на ишлеме, в гр. Гоце Делчев работи и фабрика за модно облекло в която работят над 700 човека. В икономиката на общината са застъпени част отраслите на националното стопанство.

Съществуват значителни разлики в икономическите и социалните обстоятелства между общностите в малките и големите населени места в областта и следователно различни възможности за осигуряване на ежедневните нужди и подготовката за бедствия.

Инфраструктура:

В община Гоце Делчев няма сложна мрежа от транспортна инфраструктура. През територията на общината преминава предимно пътища от трети клас, като само един е от клас две път II-19 , който е и главната транспортна артерия за общината и осъществява връзката на общината с другите по големи градове и общини, както и връзката с Р. Гърция през ГКПП Илинден.

4. Идентифицираните от общинския СНРБ-Гоце Делчев значими опасности за територията на община Гоце Делчев са представени в Таблица № 1:

Таблица №1

ОПАСНОСТ	СЦЕНАРИИ ЗА МАКСИМАЛНО ВЕРОЯТНО СЪБИТИЕ:
<i>Земетресение</i>	<p>Земетресение може да възникне по всяко време без предупреждение. Община Гоце Делчев попада в земетръсен район, като са възможни земетресения с магнитуд VII и по-голям по скалата на Рихтер, с интензитет съответстващ на IX-X степен по европейската макросейсмична скала (EMS-98). По данни на Геофизичния институт към БАН едно от най-силните земетресения в страната през последното столетие е това в района на Благоевград, което достига до 7.8 по скалата на Рихтер. То се случва на 4-ти април 1904 г. в долината на р. Струма, в района на с. Крупник. Земетресението причинява огромни щети, разрушения и жертви в общините Благоевград, Симтли, Разлог и Банско.</p> <p>Сериозни разрушения могат да се очакват в сгради и съоръжения, неотговарящи на изискванията за сейсмична устойчивост, особено в градските части с преобладаващи сгради, строени в периода преди</p>

	<p>въвеждане на нормите от 1978 г.</p> <p>При възникване на събитие в тъмната част от денонощието най-сериозни потенциални последствия за хората се очакват в жилищните райони.</p> <p>През светлата част от денонощието по-сериозни последствия може да се очакват в работно време за хората в обществени сгради и промишлени обекти. В зависимост от сезона, допълнително усложнена обстановка ще възникне през студените зимни месеци от годината в периода януари-март.</p> <p>В следствие на земетресение могат да се очакват прекъсвания в електроподаването и водоснабдяването в засегнатите райони, както и възникването на промишлени аварии и пожари. Очакват се човешки жертви, както и сериозно и тежко пострадали, също затрупани хора и такива нуждаещи се от спасяване;</p> <p>Част от населението ще остане без подслон и ще се нуждае от временно настаняване;</p> <p>Хидротехническите съоръжения и язовирите е възможно да получат значителни повреди и да се създаде опасност от наводнения, които в определени райони могат да бъдат значителни;</p>
<i>Наводнение</i>	<p>Територията на община Гоце Делчев не е определен като район със значителен потенциален риск от наводнения. Въпреки това речно наводнение може да възникне по поречието на река Места, река Брезнишка, река Неврокопска и река Туповишка и при интензивно пролетно снеготопене, както и при обилни валежи, най-често през пролетта и есента.</p> <p>Възможно е да възникне следната обстановка:</p> <p>Паника, наранявания и загинали хора;</p> <p>Частични и слаби разрушения по сградния фонд;</p> <p>Част от населението ще остане без подслон, нуждаещо се от настаняване и осигуряване на средства за живеене;</p> <p>Нарушаване на връзки на тръбопроводи за извеждане на отпадни и питейни води;</p> <p>Вероятни прекъсвания на електроенергия на засегнатите райони;</p> <p>Прекъсвания на транспортната инфраструктура, поради пропадане, срутване, отнасяне на земни маси от силата на водата, което ще затрудни доставката на основни стоки и услуги;</p> <p>Възможно е да се обяви карантинен период за засегнатите части за неопределено време, поради сложна хигиенно-епидемиологична обстановка.</p>
<i>Ядрена или радиационна авария</i>	<p>При възникване на авария в АЕЦ или трансграничен пренос на радиоактивни вещества ще бъдат замърсени в определена степен населението на област Благоевград, селскостопанските животни и насажденията, откритите водоизточници, въздуха, почвата, сградите, съоръженията и всичко останало на открито. Замърсеността на земната повърхност, местните предмети, храните, фуражите и питейната вода с радиоактивни изотопи силно ще се влия от</p>

	<p>количеството на падналите валежи, силата и посоката на вятъра и ще зависи от надморската височина на обектите. В зависимост от основните изотопи, съдържащи се в радиоактивния облак, заразяването може да продължи от няколко денонощия до няколко години. Част от населението ще получи еквивалентна доза на облъчване над допустимата. Най-опасни за човека са: Йод 131, Цезий 134, Цезий 137 и Стронций 90. Рязкото увеличаване на замърсеността на въздуха, почвата, водоизточниците, храните и фуражите с радионуклиди ще наложи да се вземат спешни мерки за защита на населението.</p>
<p><i>Разрушаване на язовирна стена</i></p>	<p>По отношение на последствията най – значителни биха били те при разрушаване на язовирната стена на язовир „Сушица“, който е и най – големия язовир в общината с общ завирен обем 400 000 м3, който се определя като голям по критериите по чл. 141(а) от Закон за водите.</p> <p>Язовирът се намира на 1 км. северно от с. Борово.. В резултат на природен катаклизъм, ще се формира висока вълна, която би могла да залее част от жилищните и стопански сгради от западната част на селото, ще залее моста на река „Сушица“ и участък от главния път Гоце Делчев – София, всички стопански сгради по поречието на реката до вливането и в река Места.</p> <p>В резултат на скъсването на язовирната стена възможните последствия биха били:</p> <ul style="list-style-type: none"> - паника и наранявания сред хората; - частични и умерени разрушения по сградния фонд в курорта Огняново; - част от населението ще остане без подслон, нуждаещо се от настаняване и осигуряване на средства за живеене; - нарушаване на връзки на тръбопроводи за извеждане на отпадни и питейни води, което ще доведе до заливане на урбанизираните територии; - вероятни прекъсвания на електроенергия на засегнатите райони; - прекъсвания на транспортната инфраструктура, поради пропадане, срутване, отнасяне на земни маси от силата на водата, което ще затрудни доставката на основни стоки и услуги; - възможно е да се обяви карантинен период за цялата общината или за засегнатите части от нея, за неопределено време, поради възникване на сложна хигиенно-епидемиологична обстановка.
<p><i>Голямо транспортно произшествие</i></p>	<p>По пътя гр. Гоце Делчев- КПИ Илинден преминават товари с опасни химически вещества за Р Гърция. При евентуална катастрофа</p>

<i>(автотранспорт)</i>	районите със смъртоносна и поразяваща концентрация ще бъдат по-големи или по-малки в зависимост от скоростта и посоката на приземния вятър, температурата на въздуха, вместимостта и степента на напълване на цистерните, вида на отровното вещество и други. В миналото няма възникнали пътни произшествия, довели до бедствено положение.
<i>Горски пожари</i>	За област Благоевград е определен среден риск, съгласно изготвената оценка и картата по степен на риск от горски пожари. Най-застрашени от пожари са иглолистните гори, включително изкуствено създадените иглолистни култури в ниските райони. При голям горски пожар може да се наложи временно извеждане или евакуация на застрашено население от намиращите се в близо до пожара населени места. Може да се стигне до прекъсване на ел. хранване, задимяване и затваряне на пътища.
<i>Снегонавяване</i>	Мекият климат и хидрометеорологичните условия благоприятстват за необразуване на големи снегонавявания, преспи, продължителни поледици, обледявания и лавини. Въпреки това е възможно при обилен снеговалеж, спадане на температурите и силен вятър, на територията на общината да възникне сложна обстановка и сериозно да бъде затруднено движението по пътищата. Продължителни снеговалежи, силен вятър и ниски температури могат да доведат до обледяване на електропреносната мрежа. Вследствие на получената тежест са възможни скъсвания на електропроводи, което ще наруши електроснабдяването за промишлени и битови нужди. Ще бъде нарушено и водоснабдяването.

5. За целите на оценката на риска са дефинирани четири области на вредните последици:

а) социални последици - последици за хората и прекъсване на нормалната социална функция – потенциалният брой на загиналите, на сериозно пострадалите или болелите, както и броят на непосредствено засегнатите хора – евакуирани/преместени и временно настанени лица;

б) последици за инфраструктурата - поражения на сгради, съоръжения, прекъсване на доставките на основни стоки/услуги;

в) икономически загуби - общите загуби в лева за всички категории, включително разходите за лечение, разходите за незабавни или дългосрочни мерки за възстановяване, разходите от прекъсване на икономическата дейност, косвени социални разходи и други преки и косвени разходи;

г) последици за околната среда - въздействие върху географията на района с последици за околната среда, релефа, природните ресурси - разходите за възстановяване на околната среда или щетите върху околната среда.

6. За представяне на качествената оценка на идентифицираните рискове е използвана матрица на риска, определена от два фактора: вероятност и последици, като са дефинирани четири нива на риск – Ниско, Умерено, Високо и Екстремно. (Таблица №2)

Таблица № 2 Матрица на риска

	ПОСЛЕДСТВИЯ:	Незначителни	Малки	Умерени	Големи	Катастрофални
ВЕРОЯТНОСТ:	НИВО	1	2	3	4	5
А-Много вероятно	1	Умерено	Умерено	Високо	Екстремно	Екстремно
В-Вероятно	2	Ниско	Умерено	Високо	Високо	Екстремно
С-Възможно	3	Ниско	Умерено	Умерено	Високо	Високо
Д-Малко вероятно	4	Ниско	Ниско	Умерено	Умерено	Умерено
Е-Много рядко	5	Ниско	Ниско	Ниско	Умерено	Умерено

7. За приоритизирането на рисковете е използван предложеният модел в „Указания за разработването и готовността за изпълнението на планове за защита при бедствия“, който е базиран върху следните критерии:

- Сериозност – относителните вредни последици върху хората и/или щетите в лева;
- Управляемост – относителната способност за намаляване на риска (чрез средства за управление на риска);
- Нарастване – степента на нарастване на риска – чрез увеличаване на вероятността да настъпи екстремно събитие, чрез увеличаване излагането (на хора, сгради, съоръжения и околната среда) на опасността или комбинация от двете.

8. Качествената оценка и приоритизираните рискове от бедствия на територията на община Гоце Делчев са представени в Таблица № 3.

Таблица № 3. Качествена оценка и приоритизиране на рисковете от бедствия на територията на община Гоце Делчев.

№ по ред	Идентифициране на опасностите	Анализиране на риска			Преценяване на риска											Общ сбор (приоритет)
		Вероятност	Последствия	Ниво на риск	Сериозност					Управляемост				Нарастване		
					Социални последиствия	Последиствия за инфраструктур	Икономически и загуби	Последиствия за околната	Резултат	Профилактика	Готовност	Реагиране	Възстановяване		Средно аритметична	
1	Земетресение	Възможно	Катастрофални	Високо	5	5	4	2	9.10	2	2	2	5	2.75	1	12.85
2	Наводнение	Вероятно	Големи	Високо	4	3	4	2	7.10	2	2	2	3	2.25	2	11.35
3	Горски пожари	Вероятно	Големи	Високо	4	2	3	3	6.50	2	1	1	2	1.50	2	10.00
4	Ядрена или радиационна авария	Много рядко	Големи	Умерено	4	1	4	4	6.50	1	1	2	3	1.75	1	9.25
5	Разрушаване на язовирна стена	Малко вероятно	Умерени	Умерено	3	3	2	2	5.50	1	2	2	2	1.75	1	8.25
6	Голямо транспортно произшествие (автотранспорт)	Възможно	Умерени	Умерено	3	2	1	0	4.30	1	1	1	1	1.00	1	6.30
7	Снегонавяване	Възможно	Малки	Умерено	1	1	2	1	2.30	1	1	1	1	1.00	1	4.30

Раздел III. ПРЕВЕНЦИЯ

1. Правна рамка

Законът за защита при бедствия възлага:

- разработването на планове за защита при бедствия от СНРБ, с които се определят опасностите и рисковете от бедствия и мерките за предотвратяване или намаляване на риска от тях;
- на областните управители и кметовете на общини да организират и контролират изпълнението на превантивни мерки за недопускането или намаляването на последиците от бедствия.

Въпреки това намаляването на риска включва много други заинтересовани страни, включително централни органи на изпълнителната власт и техните териториални структури, службите за спешно реагиране, доставчиците на жизненоважни стоки и услуги, както и отделните лица и общности.

Редица други закони са релевантни към намаляването на риска бедствия:

- Закон за устройство на територията;
- Закон за водите;
- Закон за горите;
- Закон за опазване на околната среда;
- Закон за безопасното използване на ядрената енергия за мирни цели;
- Закон за регионалното развитие;
- Закон за общинската собственост и др.

Намаляването на риска от бедствия е предмет на различни стратегически документи като интегрирани териториални стратегии за развитие на регионите за планиране от ниво 2, план за интегрирано развитие на община, Общ устройствен план на община и др.

2. Въпроси и приоритети:

- Община Гоце Делчев е изложена на широк спектър от опасности и не всички заинтересовани страни имат добра осведоменост за тях;
- оценката на риска и прилагането на мерки за смекчаване са фрагментирани и липсва съгласуваност между различните институции/организации;
- необходимо е да се работи за постигане на общо разбиране и тълкуване на целта и състоянието на дейностите и практиките за превенция;
- мерките за превенция често се възприемат като вариант с висока цена, тъй като икономическите ползи от предотвратяването на загуби във времето са трудно доказуеми.

3. Цели:

- подобряване на разбирането за опасностите на територията на общината и свързаните с тях рискове;
- предприемане на дългосрочно стратегическо намаляване на рисковете от опасности чрез съвместно планиране между заинтересованите страни.

4. Принципи и критерии за намаляване на риска от бедствия чрез превенция:

- идентифициране и координиране на дейностите за намаляване на риска от бедствия между заинтересованите страни;
- приоритизиране на дейностите за намаляване на риска от бедствия с предимство на защитата на човешкия живот и отчитане на вредното въздействие върху икономическите дейности на територията на общината, опазването на околната среда, както и управляемостта на риска и вероятността за неговото реализиране;
- количествена измеримост на резултатите от изпълнението на дейностите за намаляване на риска чрез превенция;
- ясно определени отговорни институции за изпълнението на дейностите и времева обвързаност;
- реалистичност на резултатите от изпълнението на дейностите и постижимост с разполагаемите ресурси.

5. Мерките и дейностите за намаляване на идентифицираните значителни рискове (виж Раздел II. ПРОФИЛ НА РИСКА, таблица № 3 към т. 8) на територията на община Гоце Делчев, са представени в таблица № 4.

1. За всички идентифицирани рискове

ОПИСАНИЕ НА ПРОБЛЕМА	МЕРКИ ЗА ПРЕВЕНЦИЯ	ДЕЙНОСТИ	ОТГОВОРНИ ИНСТИТУЦИИ
----------------------	--------------------	----------	----------------------

Постигане на устойчивост на обществото при бедствия

Липса на достатъчна ангажираност сред всички заинтересовани страни по намаляване на риска от бедствия.	Засилване на сътрудничество и ефективна комуникация между местната власт и другите заинтересовани страни в общината на намаляване на риска.	Периодично провеждане на срещи с всички заинтересовани страни.	- Общински съвет за намаляване на риска от бедствия
--	---	--	---

Изграждане на капацитет за управление на риска

Недостатъчен капацитет за управление на риска от бедствия.	Оценка и анализ на текущото състояние на капацитета за управление на риска.	Провеждане на целенасочено и координирано образование и обучение за развиване на капацитета за управление на риска от бедствия.	-Общинска администрация
--	---	---	-------------------------

Постигане на съгласуваност при провеждане на политиките за устойчиво развитие, адаптиране към промените в климата и намаляване на риска от бедствия

ОПИСАНИЕ НА ПРОБЛЕМА	МЕРКИ ЗА ПРЕВЕНЦИЯ	ДЕЙНОСТИ	ОТГОВОРНИ ИНСТИТУЦИИ
----------------------	--------------------	----------	----------------------

Липса на съгласуваност между отделните стратегически документи и политики.	Интегриране на ПЗБ с други инструменти, като: - регионалните планове за развитие, стратегии за развитие, общинските планове за развитие (по Закона за регионалното развитие); - общите и подробни устройствени планове (по Закона за устройство на	- ясно разпределение на ролите и отговорностите на заинтересованите страни, изясняване на очакванията на СНРБ и определяне на реалистични и постижими резултати; - планиране и развитие на стратегически партньорства за намаляване на риска от	- Общински съвет за намаляване на риска от бедствия
--	--	--	---

	<p>територията);</p> <ul style="list-style-type: none"> - планове за управление на риска от наводнения (по Закона за водите); - инвестиционни програми и проекти за регионално и местно развитие; 	<p>бедствия, в сътрудничество между местната власт и другите заинтересовани страни;</p> <ul style="list-style-type: none"> - създаване на общ подход за превенция, ясни връзки между дейностите на всички заинтересовани страни и повишаване на координацията при извършването им; - установяване и поддържане на връзки между ПЗБ и всички други стратегии, планове и програми, чрез които могат да се реализира политиката за намаляване риска от бедствие в района на действие на СНРБ; 	
--	---	--	--

Постигане на устойчивост на финансирането на защитата при бедствия

Липса на координирано финансиране на дейности за намаляване на риска от бедствия.	Въвеждане на механизми за финансиране на дейностите за намаляване на риска от бедствия;	<p>Предвиждане на финансови средства за защита при бедствия в годишните бюджети.</p> <p>Осигуряване на финансови средства от структурните фондове на ЕС.</p>	-Общинска администрация
---	---	--	-------------------------

2. РЕЧНИ НАВОДНЕНИЯ

ОПИСАНИЕ НА ПРОБЛЕМА	МЕРКИ ЗА ПРЕВЕНЦИЯ	ДЕЙНОСТИ	ОТГОВОРНИ ИНСТИТУЦИИ
<i>Постигане на устойчивост на обществото при бедствия</i>			
Липса на достатъчно	Повишаване на познанията и разбирането за риска от	Използване на информацията от изготвените карти за риска от	

<p>разбиране и познания относно риска от наводнение</p>	<p>наводнение.</p>	<p>наводнения. Изучаване и използване на опита от предходни наводнения в страната Провеждане на информационни кампании за повишаване на осведомеността на населението. Провеждане на обучение в системата на предучилищното и училищното образование и в системата на висшето образование за риска от наводнение.</p>	<p>- Общинска администрация -РСПБЗН, РУО, БЧК</p>
<p>Висок риск от наводнение</p>	<p>Обследване на техническото и експлоатационното състояние на мостовете. Почистване на речни участъци и дерета за осигуряване преминаване на висока вълна. Постоянен мониторинг на застрояването в близост до заливаемите зони. Почистване и стопанисване на речните легла в границите на урбанизирана територия. Изграждане на нови корекции. Реконструкция и поддържане на корекциите. Изграждане на земно-насипни диги. Надграждане на диги.</p>	<p>Съгласно изготвената програма от мерки на БДЗБР (прил. 4) от ПУРН</p>	<p>Съгласно изготвената програма от мерки на БДЗБР (прил. 4) от ПУРН</p>

3. ЗЕМЕТРЕСЕНИЯ

ОПИСАНИЕ НА ПРОБЛЕМА	МЕРКИ ЗА ПРЕВЕНЦИЯ	ДЕЙНОСТИ	ОТГОВОРНИ ИНСТИТУЦИИ
Постигане на устойчивост на обществото при бедствия			
Липса на достатъчно разбиране и познания относно риска от земетресение.	Повишаване на познанията и разбирането за риска от земетресение.	Използване на информацията от изготвените карти на сеизмичния риск. Изготвяне на оценка и анализ на сеизмичния риск за сградния фонд в общината. Изучаване на чужд опит от предходни земетресения по света, поуки, добри практики и т.н. Провеждане на информационни кампании за повишаване на осведомеността на населението. Провеждане на обучение в системата на предучилищното и училищното образование и в системата на висшето образование за риска от земетресение.	-Общинска администрация -РСПБЗН, РУО, БЧК
Липса на информация, относно сеизмичната устойчивост на сградния фонд и съоръженията.	Гарантиране на сеизмичната устойчивост на сградния фонд.	- обследване на сеизмичната осигуреност на социално-значими обществени сгради (училища, болници и др.) и предприемане на мерки по усилването им при доказана необходимост; - обследване състоянието на сградния фонд на	-Общинска администрация

		<p>предприятията с рискови производства;</p> <p>- съобразяване на показателите за плътност и интензивност на застрояване с оценката на риска от земетресения;</p> <p>- недопускане на намалени (спрямо и без това малките) разстояния между сградите;</p>	
4. ЯДРЕНА ИЛИ РАДИАЦИОННА АВАРИЯ			
ОПИСАНИЕ НА ПРОБЛЕМА	МЕРКИ ЗА ПРЕВЕНЦИЯ	ДЕЙНОСТИ	ОТГОВОРНИ ИНСТИТУЦИИ
<i>Постигане на устойчивост на обществото при бедствия</i>			
<p>Липса на достатъчно разбиране и познания относно риска от ядрена или радиационна авария</p>	<p>Повишаване на познанията и разбирането за риска от ядрена или радиационна авария</p>	<p>Използване на информация след изготвяне на карти на риска от ядрена или радиационна авария.</p> <p>Използване на информация след изготвяне на оценка и анализ на риска от ядрена или радиационна авария.</p> <p>Изучаване на чужд опит от предходни аварии по света, поуки, добри практики.</p> <p>Провеждане на информационни кампании за повишаване на осведомеността на населението.</p> <p>Провеждане на обучение в системата на предучилищното и училищното образование и в системата на висшето образование за риска от ядрена или радиационна авария.</p>	<p>- Общинска администрация -РСПБЗН, РУО, БЧК</p>

Липса на индивидуални средства за защита и съвременна апаратура за измерване на гама – фона.	Осигуряване на съвременни индивидуални средства за защита и технически средства за измерване на гама – фона.	<ul style="list-style-type: none"> - Поддържане на запас от ИСЗ за населението и създаване на организация за съвременното им раздаване при необходимост; - Поддръжка на съществуващите защитни съоръжения; - Изграждане на нови защитни съоръжения; 	- Общинска администрация
5. ГОРСКИ ПОЖАРИ			
ОПИСАНИЕ НА ПРОБЛЕМА	МЕРКИ ЗА ПРЕВЕНЦИЯ	ДЕЙНОСТИ	ОТГОВОРНИ ИНСТИТУЦИИ
<i>Постигане на устойчивост на обществото при бедствия</i>			
Висок риск от горски пожари на територията на общината.	Съгласно лесоутроитвените и годишните планове за защита на горските територии от пожари	<ul style="list-style-type: none"> Направа на лесокултурни прегради Направа на нови минерализовани ивици Поддържане на съществуващи минерализовани ивици Поставяне на указателни и забранителни табели с противопожарна тематика Поддържане в изправност на изградената система от противопожарни наблюдателни пунктове “кули“ за ранно откриване на пожари и 	ДГС, РСРБЗН, РДГ

		изграждане на нови такива. Осъществяване на ефективен контрол върху дейностите в селскостопанските територии, граничещи с горските територии, за спазване на забраната за палене на стърнища, сухи треви и храсти, съгласно Закона за опазване на земеделските земи.	
--	--	---	--

6. РАЗРУШАВАНЕ НА ЯЗОВИРНА СТЕНА

ОПИСАНИЕ НА ПРОБЛЕМА	МЕРКИ ЗА ПРЕВЕНЦИЯ	ДЕЙНОСТИ	ОТГОВОРНИ ИНСТИТУЦИИ
<i>Постигане на устойчивост на обществото при бедствия</i>			
Липса на поддръжка и обследване на състоянието на язовирните стени.	Изпълнение на мерки за поддръжане на язовирните стени и съоръженията към тях в изправно техническо състояние и осигуряване на безопасната им експлоатация.	Изпълнение на дейности по извеждане от експлоатация на язовирни стени и/или съоръжения към тях, които са в предаварийно състояние, до възстановяване на технологичната и конструктивната им сигурност или ликвидация на такива язовирни стени и/или съоръжения, ако възстановяването или реконструкцията им са нецелесъобразни; Контрол по изпълнение на	Собственика/оператор на язовира, РО НЯЯС, БДЗБР, общинска администрация Кметове на населени места на територията на които има язовири

		<p>изискванията на Наредба за условията и реда за осъществяване на техническата и безопасната експлоатация на язовирните стени и на съоръженията към тях, както и на контрол за техническото им състояние</p> <p>Контрол за готовността за безопасна експлоатация на язовирите, язовирните стени и съоръженията към тях.</p>	
--	--	--	--

Раздел IV. ГОТОВНОСТ

ОБЩИ ПОЛОЖЕНИЯ

1. Готовността включва два отделни, но свързани аспекта:

- готовност на съставните части на ЕСС на територията на общината – организационна готовност. Повишаването на организационната готовност се постига чрез:
 - планиране на готовността на общинско ниво;
 - участие в процеса на управление на риска от бедствия на всички заинтересовани страни (местните власти, службите за спешно реагиране, доставчиците на основни стоки/услуги, териториалната администрация и териториалните звена на централната администрация на изпълнителната власт, включително частния бизнес);
 - установяване на договорености, стандартни оперативни процедури и процеси за реагиране;
 - способност на служителите от структурите на ЕСС да прилагат договореностите за управлението при бедствия;
- готовност на населението – способността на хората, семействата и общностите за адекватно реагиране при бедствия. Повишаването на готовността на населението чрез обучение за начините на поведение и действие и за изпълнението на необходимите защитни мерки при бедствия играят ключова роля за създаването на готовност за посрещане на собствените нужди по време на и след извънредни ситуации.

2. Приоритети

Въпреки наличието на план за защита при бедствия от 2013 год. и натрупания опит в последните години в справянето с бедствия, е необходимо да се работи допълнително във връзка с готовността по отношение на:

- подобряване на осведомеността за този план и неговото прилагане;
- въвеждане на координирана система за управление при бедствия (КСУБ) на ниво област и общини в съответствие с „Указания за разработването и готовността за изпълнението на плановете за защита при бедствия“ на Съвета за намаляване на риска от бедствия към Министерския съвет.
 - осигуряване на ефективно функциониращ общински щаб, способен да прилага КСУБ;
 - осигуряване на подходящо обучение, тренировки и учения за персонала, ангажиран с реагирането при бедствия;
 - установяване на съгласувани методи за комуникация и обмен на информация между заинтересованите страни във връзка със споделянето и управлението на ресурсите, в т.ч. и стандартни оперативни процедури (СОП).
 - подобряване на осведомеността на общността за опасностите и способността ѝ да реагира по подходящ начин на предупрежденията (официални, неформални и естествени).

3. Организационна готовност

3.1. Проблеми с организационната готовност:

- необходимо е повишаване на знанията на персонала, участващ в реагирането за КСУБ и изграждане на способности за нейното прилагане при бедствия в общината;

- преходът между нивата на управление при бедствия не се разбира достатъчно добре;
- необходимо е подобряване на взаимодействието между основните институции за реагиране при мащабни събития и като цяло – установяване на процедури, свързани с реагирането;
- доставчиците на основни стоки и услуги имат ключова роля при реагирането и възстановяване по време на големи бедствия и трябва да бъдат включени в плановете за защита при бедствия в общината;
- ранното предупреждение в областта и общините не се използва ефективно. Липсва яснота по отношение на отговорностите и процедурите;

3.2. Необходими действия:

- разработване на програма за обучение на персонала, ангажиран с реагирането при бедствия;
- разработване на програма за тренировки и учения;
- идентифициране на потребностите и поддържане на базата данни с персонал и други ключови ресурси, които вероятно ще са необходими при бедствия;
- сключване на споразумения с юридически лица и еднолични търговци, предвидени в този план да оказват помощ, както и с тези по чл. 38, ал. 1 ЗЗБ по отношение предаването на информация, необходима за защита на населението;
- разработване на план за предупреждение при бедствия;
- преразглеждане на наличните планове и оперативни процедури за привеждането им в съответствие с този план и разработването на нови в изпълнение на плана;
- включване на доставчиците на основни стоки и услуги в процесите на планиране.

3.2.1. Общинска програма за обучение.

Целта на програмата е:

- да отговори на нуждата от познаване на ролите и функциите в координираната система за управление при бедствия;
- да гарантира, че целият персонал и ръководителите в общинския щаб са способни да изпълняват своята роля в координираната система за управление при бедствия;
- да предостави възможности за споделяне на знания и координирано обучение на персонала от общинския щаб;
- да повиши способностите чрез унифициране на обучението.

3.2.2. Програма за тренировки и учения

Разработването и изпълнението на програма за тренировки и учения в общината осигурява възможности за:

- подобряване на оперативната готовност;
- идентифициране на слабостите в планирането;
- идентифициране на пропуски в ресурсите;
- подобряване на междуведомствената координация и комуникации;
- изясняване на ролите и отговорностите;
- развиване на знанията, уменията и увереността за изпълнение на функциите в реални ситуации;
- оценка на планове и процедури;

- валидиране на обучението;
- тестване на оборудване, техника и процедури.

3.2.3. Ресурси

Ефективното управление при бедствия изисква предварително категоризиране и установени процеси за поискване, изпращане и освобождаване на подходящи ресурси. За да се осигури готовност, преди инцидента трябва да се създаде изчерпателна база данни с тези ресурси, както материални, така и човешки както и протоколи за достъп, използване и демобилизиране на такива ресурси (Приложение № 5).

3.2.4. Сключване на споразумения

Предмет на споразумението по чл. 9, ал. 17 ЗЗБ са дейностите, които партньорите извършват във връзка с управлението при бедствия и включва, но не се ограничава до:

- определяне на целите, задачите и ресурсите в съответствие с мисията, компетентността и способностите на партньорите по споразумението.
- определяне на ролите, отговорностите и лицата с правомощия за изпълнение на споразумението.
- определяне на договорните, оперативните и финансовите (където е приложимо) отговорности на партньорите и реда за управление на действията и изпълняване на споразумението.
- определете необходимостта от обучение, тренировки и учения.
- определяне срок на действия на споразумението и условията за прекратяване;
- определяне на процедурата за изменение на споразумението.

3.2.5. План за ранно предупреждение

За ефективното реагиране при бедствия са нужни структурирани и предварително планирани предупреждения, които да позволят на реагиращите и на хората в риск да предприемат подходящи предпазни мерки. Ранното предупреждение се основава на две основни функции: наблюдение на опасностите и разпространение на предупреждението. Те са част от обща система, включваща идентифициране на риска, мониторинг на опасностите, вземане на решения, разпространение на предупреждения и оценяване и подобряване на механизма.

За извършването на ранно предупреждение ще бъде разработен план, включващ:

- определяне на опасностите, които трябва да бъдат наблюдавани, въз основа на оценката на риска от този план;
- определяне на начина и реда за наблюдение;
- установяването на индикатори, които да се използват за наблюдение на потенциална или развиваща се опасна ситуация,
- определяне на критерии, обосновани научно или въз основа на други надеждни доказателства, за отправяне на публично предупреждение (например използване на кодовете за опасни метеорологични явления /зелен; жълт; оранжев; червен/ за изпълнение на

предварително планирани действия при получаване на предупреждение от НИМХ за конкретна опасност);

- идентифициране на критериите за издаване и за отмяна на предупреждението за съответната/ите територия/ии в риск.
- осъществяване на непрекъснато (системи за мониторинг) или текущо (пряко) наблюдение на идентифицираните рискове в рамките на определена територия с подходящи средства и от хора с подходящи познания, което да позволява:
 - предоставяне на своевременно информация за възникващи рискове;
 - предоставяне на информация за промени в нивото на риска;
 - идентифициране на спешните мерки, които трябва да бъдат предприети;
 - идентифициране на територията, на която трябва да бъде получено предупреждението;
 - подготвяне на решения за издаване на предупреждение;
- определяне на вида на съобщението и методите за разпространение като се вземат предвид следните фактори:
 - необходимото време, позволяващо на хората да последват дадените инструкции;
 - наличност, ефективност и надеждност на комуникационния канал;
 - колко сигурно е, че хората в риск ще получат изпратеното предупреждение.
- определяне на отговорните органи и реда за издаване на разпореждане за предупреждение;
- определяне на човешките и техническите ресурси;
- оперативни процедури и протоколи;
- оценяване и подобряване на механизма за предупреждение.

3.2.6. Преразглеждане и разработване на планове и оперативни процедури

Ефективното реагиране се базира на доброто взаимодействие и координация между силите на ЕСС свързано със своевременното мобилизиране на адекватни ресурси. Това налага преглед на наличните планове и оперативни процедури за синхронизирането им с този план и разработването на нови такива, в съответствие с фиг. 1.

4. Готовност на населението

Всички хора и общности трябва да са запознати с опасностите и рисковете, както и как да се подготвят и да се справят при бедствие.

Обучението на цялата общественост (обществената осведоменост) е основа за подобряване на нивото на устойчивост на общността на бедствия. В общината се работи в тази насока, чрез изпълнение на проекти от различни институции, но липсва систематизиран подход.

Последните природни бедствия доведоха до нарастване на обществената осведоменост, но все още има значителна необходимост от повишаване на действителната готовност - като наличие на семейни планове, аварийно захранване, хранителни запаси и др.

Мерките за готовност на съставните части на ЕСС и населението са представени в *Таблица №5*:

Таблица №5 Мерки за готовност на съставните части на ЕСС и населението

1. За Всички идентифицирани рискове

ОПИСАНИЕ НА ПРОБЛЕМА ПО ОТНОШЕНИЕ ГОТОВНОСТТА	МЕРКИ ЗА ГОТОВНОСТ	МЕТОДИ, ДЕЙНОСТИ И СРЕДСТВА	ОТГОВОРНИ ИНСТИТУЦИИ
Постигане на устойчивост на обществото при бедствия			
<p>Ниско ниво на обществена информираност за опасностите, възможните последици и готовността за адекватно реагиране при ранно предупреждение и оповестяване при бедствия;</p>	<p>Разработване и прилагане на Стратегия за обществена осведоменост.</p> <p>Редовно актуализиране на уебсайта на общинска администрация с подходяща информация за опасности и свързаните с тях мерки за готовност.</p>	<p>Определяне със стратегията на приоритетни целеви групи; ключови за обществената осведоменост послания във връзка с опасностите; методи за предаване на посланията до различни целеви групи - чрез съществуващи мрежи, подходящи медии и други средства; методи за оценка / мониторинг на обществената осведоменост и готовност; ресурси, материали и т.н.; осъществяването на мониторинг и докладване за напредъка на Стратегията за обществена осведоменост;</p> <p>Изготвяне на информационни материали (хартиен и дигитален формат) и разпространението им сред населението.</p>	<p>Общинска администрация, РСПБЗН, БЧК</p> <p>МВР</p> <p>ЮЛ и ЕТ, осъществяващи дейност в сгради и съоръжения за обществено обслужване с капацитет над 1000 места за посетители, в лечебни заведения за болнична помощ, училища и детски градини и в обекти, в които се осъществява дейност, която представлява опасност за възникване на бедствие.</p>

	<p>Провеждане на обучение и повишаване на готовността на населението и бизнеса за рисковете от бедствия, и провеждане на тренировки за начините на поведение и действие и за изпълнението на необходимите защитни мерки;</p>	<p>Поддържане и подобряване на СРПО</p> <p>Провеждане на тренировки (най – малко един път годишно) по изпълнение на плановете за защита при бедствия и аварийните планове в обекти.</p>	
--	--	---	--

Изграждане на капацитет за управление на риска

ОПИСАНИЕ НА ПРОБЛЕМА ПО ОТНОШЕНИЕ ГОТОВНОСТТА	МЕРКИ ЗА ГОТОВНОСТ	МЕТОДИ, ДЕЙНОСТИ И СРЕДСТВА	ОТГОВОРНИ ИНСТИТУЦИИ
<p>Нивото на капацитет и координацията между съставните части на ЕСС в случай на бедствия не е на необходимото ниво;</p>	<p>Разработване на план за защита при бедствия и планове за изпълнение на задачите, произтичащи от ПЗБ на общинско и областно ниво.</p> <p>Подобряване на координацията и връзките на общинския за ЗБ план с други планове</p> <p>Провеждане на обучения, тренировки и учения за подобряване на готовността за реагиране при бедствия,</p>	<p>Провеждане най – малко един път годишно на тренировка и учение на щаба за изпълнение на задачите на ОПЗБ.</p> <p>Извършване на преглед на връзките и процедурите в общинския план с тези в националния и общинските планове за защита при бедствия и плановете на структурите на ЕСС за изпълнение на задачите</p> <p>Провеждане на тренировки и учения</p>	<p>Общинска администрация, РСПБЗН, ОДМВР, ЦСМП, ОС на БЧК</p> <p>Териториалната администрация и териториалните звена на централната администрация на изпълнителната власт;</p> <p>- ВиК, ЧЕЗ разпределение България АД, мобилни оператори и други доставчици на основни стоки/</p>

	<p>взаимодействието и координацията на органите на изпълнителната власт и съставните части на ЕСС;</p> <p>Поддържане на актуална информация за наличните ресурси на ЕСС и начина на привличането им.</p> <p>Участие на доставчиците на основни стоки/услуги в планирането на дейностите по реагиране и възстановяване при бедствия.</p>	<p>за изпълнение на задачите от плановете на териториалните звена на централната администрация на изпълнителната власт и съставните части на ЕСС.</p> <p>Разработване на подходящи информационна система и процедури за поддържане на актуална информация за наличните ресурси на ЕСС и начина на привличането им.</p> <p>Включване на представители на доставчиците на основни стоки/услуги в планирането на дейностите по реагиране и възстановяване при бедствия, чрез участието им в заседания на ОСНРБ и в учения.</p>	<p>услуги;</p> <p>- Юридически лица, включително юридически лица с нестопанска цел, и други, имащи отношение към намаляването на риска от бедствия в рамките на съответната територия</p>
--	---	---	---

Раздел V. РЕАГИРАНЕ

ОБЩИ ПОЛОЖЕНИЯ

1. Въведение

Реагирането описва действията, които се предприемат непосредствено преди, по време на или непосредствено след бедствие за спасяване на човешки животи, защита на собствеността и подпомагане на общностите. Установяват се ангажименти за ефективно използване на всички налични ресурси за справяне с последствията от бедствия, които засягат община Гоце Делчев.

Въпреки, че първият приоритет по време на бедствие е опазването на живота, планирането на реагиране цели да сведе до минимум последствията от бедствието и да гарантира, че хората получават неотложна помощ и при възможност ранна подкрепа за възстановяване.

2. Принципи и цели

2.1. Принципи за реагиране:

- всяка съставна част на ЕСС ще планира непрекъсваемост на собствената си дейност при бедствия;
- всички структури на ЕСС да имат предварително планирани и съгласувани ангажименти, които дават възможност на всяка организация да изпълнява своята функция при опасност или възникване на бедствие по интегриран и допълващ начин;
- всички структури ще отговарят за реагирането си според своите планове по чл. 9, ал. 6 от ЗЗБ, но координирано с областния/общинския щаб;
- Общинският щаб ще се активира до нивото, необходимо за наблюдение, подкрепа, координиране и / или ръководство в зависимост от събитието;
- реагирането ще нараства само до необходимото ниво на управление от общинско до областно и национално;
- ръководството и координацията ще се осъществяват чрез прилагане на КСУБ.

2.2. Цели на реагирането:

- Подобряване на сътрудничеството и координацията между структурите на ЕСС при бедствия;
- Ефективно изпълняване на планове за реагиране по време на бедствие;
- Да се наблюдава, оценява и непрекъснато подобрява механизмът за координирано реагиране;
- Реагирането при бедствия ще бъде управлявано така, че да се осигури, доколкото е възможно:
 - запазване на живота;
 - предотвратяване на ескалация на бедствието;
 - поддържане на законността и реда;
 - грижи за болни, ранени и зависими хора (първа помощ, медицински грижи, евакуационни центрове и социални грижи);

- предоставяне на основни услуги (жизненоважни услуги, храна, подслон, обществена информация и медии);
- запазване на управлението (непрекъснатост на механизмите на управление);
- защита на активите, включително сгради и историческо наследство
- защита на природните ресурси; и
- запазване на икономическата дейност.

3. Роли и функции при реагирането

За да се постигнат целите на реагирането е важно всички заинтересовани страни добре да разбират основните си роли и функции.

3.1. Основни роли при реагиране

Идентифицирани са следните основни роли при реагиране:

3.1.1. Кмет на община

- поддържане на способности за реагиране в границите на общината;
- наблюдение на събитията и отправяне на предупреждения към населението;
- оценяване на местните ресурси за реагиране, необходими при бедствие и привличане на тези ресурси;
- осигуряване на координирано реагиране при бедствие в границите на общината;
- организира дейностите по събиране и отстраняване на отломки, наноси и др. отпадъци на територията на общината;
- осигуряване на неотложна помощ в подкрепа на пострадали и засегнати лица (изхранване и временно настаняване на пострадалите и засегнатите лица, раздаване на облекло и др.);
- предоставяне на подкрепа и помощ на други общини, ако е необходимо.

3.1.2. Областен управител

- поддържане на способност и капацитет за ръководство и координация на реагирането на територията на областта;
- мониторинг на събития и издаване на предупреждения към населението;
- оценка на ресурсите, необходими за реагиране при бедствие на територията на областта и активиране на тези ресурси в подкрепа на засегнатите общини;
- осигуряване на координация при реагиране според нуждите на общините в областта;
- осигуряване на координация при реагирането между област Благоевград и компетентния с оглед характера на бедствието министър, както и при оказването на помощ на други области, ако е необходимо.

3.1.3. Областна дирекция на МВР – Благоевград (ОДМВР- БЛАГОЕВГРАД)

- поддържане на законността и обществения ред;
- предприемане на всички мерки в рамките на правомощията за защита на живота и

имуществото;

- координиране на контрола на движението по пътищата, включително за подпомагане придвижването на службите за спешно реагиране;
- провеждане на търсене и спасяване на изчезнали лица;
- подпомагане на разпространението на предупредителни съобщения;
- обезпечаване сигурността на евакуирани райони;
- провеждане на евакуация;
- идентифициране на загинали и уведомяване на близките им.

3.1.4. Регионална дирекция „Пожарна безопасност и защита на населението“ - Благоевград (РДПБЗН-БЛАГОЕВГРАД)

- гасене на пожари;
- спасяване на пострадали лица при катастрофи;
- ограничаване на последствията от изпускания и/или разливи на опасни вещества;
- търсене и спасяване на пострадали при срутване на сгради и конструкции, свличане или срутване на земни и скални маси и др .;
- подпомагане на евакуацията;
- други дейности съобразно разполагаемите ресурси;
- координация на съставните части на ЕСС чрез ОЦ;
- оповестяване на органите на изпълнителната власт.

3.1.5. Регионална здравна инспекция – Благоевград (РЗИ- БЛАГОЕВГРАД)

- управление, организация и ресурсно осигуряване на здравната помощ в съответствие с регионалния план за действия при бедствия, аварии и катастрофи;
- взаимодействие между лечебните заведения в областта ;
- създаване на необходимите условия за медицинска сортировка, първична обработка, лечение, рехабилитация и медицинска експертиза на пострадалите;
- формиране и подготвяне на органи за управление и екипи за медицинска помощ;
- осигуряване защитата на стационарно болните и медицинския персонал от външни фактори;
- организиране и осъществяване на противоепидемични и хигиенни дейности и санитарен контрол в засегнатата територия.

3.1.6. Център за спешна медицинска помощ

- оказване на спешна медицинска помощ при бедствия, аварии и катастрофи;
- взаимодействието между екипите на центъра и ОДМВР и РДПБЗН при оказване спешна помощ на пострадали;
- координира помощта със съседни центрове при необходимост.

3.1.7. Областен съвет на БЧК- Благоевград

- извършване оценка на нуждите;
- подпомагане на пострадалото население;

- оказване на първа психологична помощ;
- оказване на първа долекарска помощ;
- оказване психосоциална подкрепа;
- събира, получава, съхранява и разпределя хуманитарни помощи и дарения от страната и чужбина;
- извършва издирване на членове на семейства, разделени в резултат на бедствието и поддържа система за подпомагане на семействата за намиране на своите близки;

3.1.8. Областна дирекция по безопасност на храните – Благоевград (ОДБХ-БЛАГОЕВГРАД)

- организира и провежда противоепизоотични мероприятия за ограничаване и ликвидиране на болести по животните и хранителни отравяния при хора и животни и мероприятия за ограничаване и ликвидиране на огнища от карантинни вредители;
- осъществява контрол и при необходимост извършва дезинфекция, дезинсекция, дератизация и девастация;
- осъществява лабораторни изследвания за диагностика на болести по животните и растенията, безопасност и качество на суровини, храни, фуражи, растителни продукти, почви;
- организира обезщетяването на собствениците на животни в случаите по чл. 47, ал. 1 от Закона за ветеринарномедицинската дейност.

3.1.9. Държавно горско стопанство (ДГС)/ Държавно ловно стопанство (ДЛС) към Югозападно държавно предприятие – ДП Благоевград

- разработва план за действия при гасене на пожари в горски територии;
- организира специализирана група от служители и работници на ДГС/ДЛС и участва в действия при гасенето на пожари в горски територии;
- сключва договори с физически и юридически лица за провеждане на противопожарните мероприятия и дейности при гасене на пожари в горски територии;
- осигурява обезопасяването на пожарищата след тяхното ограничаване или гасене и организират последващи наблюдения за евентуално възобновяване на пожара.

3.1.10. Доброволни формирания по чл. 41 от ЗЗБ

Съобразно завършените курсове за обучение и придобитата квалификация, доброволците участват в:

- спасителни операции;
- ограничаване и ликвидиране на пожари;
- операции по издирване и спасяване;
- извършване на неотложни аварийно-възстановителни работи;
- оказване на първа помощ на пострадалите при пожари, бедствия и извънредни ситуации;
- други операции, свързани със защитата.

3.1.11. Формирания на въоръжените сили

Предоставят помощ при провеждане на спасителни и неотложни аварийно-възстановителни работи с разрешение на министъра на отбраната въз основа на искане от областния управител.

3.1.12. Други участници в реагирането

Дейности свързани с реагирането изпълняват звената, службите и другите структури на министерствата и ведомствата, общините, търговските дружества, лечебните и здравните заведения, юридическите лица с нестопанска цел, при запазване на институционалната или организационната им принадлежност и определените им функции или предмет на дейност.

3.2. Специфични функции при реагиране (таблица № 6):

Таблица № 6

Функции при реагирането	Водеща организация	Подпомагащи организации
Медицинско лечение	Лечебни заведения, лични лекари	РЗИ- Благоевград
Обществено здраве	РЗИ- Благоевград	ОДМВР- Благоевград
Спасяване		
На море	Морска администрация	ГДНП, ВМС
На суша	ОДМВР- Благоевград	ПСС, РДПБЗН- Благоевград, МО, БЧК, доброволци
При срутване на сгради, конструкции, земни маси	РДПБЗН- Благоевград	ОДМВР, БЧК, кметове на общини
Масови жертви		
Идентифициране на жертвите	ОДМВР- Благоевград	
Погребални услуги	Общини	
Уведомяване за мъртви	ОДМВР- Благоевград	
Незабавна подкрепа на деца сираци	Регионалната дирекция за социално подпомагане и Дирекциите "Социално подпомагане"	
Евакуация	ОДМВР- Благоевград по заповед на кмет на община или областния управител	РДПБЗН- Благоевград
Неотложна помощ		
Регистриране на хора	ОДМВР- Благоевград	Дирекциите "Социално подпомагане", БЧК, Лечебни заведения
Временно настаняване	Общините	Доброволци
Осигуряване на храна	Общините	БЧК, доброволци
Осигуряване на облекло, постеля и завивки	Общините	Доброволци
Финансова помощ	Дирекциите "Социално подпомагане"	
Управление на информацията	Отговорник „Публична информация“ и лице за връзка с органи	

включително междуведомствените комуникации и публичната информация	и организации към Общинския щаб	
Координация на жизненоважните услуги	Координатор на жизненоважните услуги в Общинския щаб	
Доставки на ток, газ и ВиК	Оператори на мрежите и услугите	
Транспорт/достъп	ОДМВР- Благоевград	Областно пътно управление, кметове на общини
Транспорт/превози	Кметове на общини	Превозвачи
Сгради и конструкции		
Възобновяване на обитаването и експлоатацията	Кметовете на общини	РЗИ- Благоевград, РИОСВ- Благоевград, подходящи консултанти
Оценяване на безопасността	Кметовете на общини	Подходящи консултанти

3.3. Други функции при реагиране

3.3.1. Предоставяне на информация за обществеността

Управлението на информацията за обществеността по време на бедствие включва събиране, анализ и разпространение на информацията. Назначаването на Отговорник „Публична информация“ към ОЩ осигурява възможност на засегнатите от извънредната ситуация хора да разберат какво се случва и да предприемат съответните действия, за да се защитят.

Основни задължения на отговорник „Публична информация“ са:

- подготовка на информация и съобщения за населението в рамките на ОЩ;
- връзки с медиите и управление на информацията;
- предоставяне на обща информация за извънредната ситуация;
- координация и връзка със структури на ЕСС и други щабове и отговорници „Публична информация“ към тях;
- подготовка на информационни бюлетини за изпращане на медиите (след одобрението на кмета) съдържащи информация за развитието на бедствието, предприетите действия за неговото ограничаване и овладяване и необходимостта от прилагане на защитни мерки и действия;
- следене на потока на информация излъчван в медиите относно извънредната ситуация;
- организиране на изявления и срещи на кмет или заместник за предоставяне на информация на населението и медиите;
- оказване на помощ при създаване и управление на центрове за предоставяне на информация на населението;
- разработване и поддържане на план за управление на обществената информация.

3.3.2. Неотложна помощ на пострадали и засегнати лица

Неотложната помощ включва подпомагане на хората с осигуряване на подслон, настаняване, храна, облекло, финансова помощ, психологическа подкрепа. Осигуряването на неотложна помощ на пострадалите и засегнатите при бедствия е една от най-важните задачи. В определени случаи помощта може да е необходима незабавно, за справяне с физическото и емоционалното състояние на хората, включително страдание, физическо нараняване, раздяла, загуба на облекло, жилища, стоки, заетост и доходи.

В зависимост от мащаба на събитието и тежестта на последствията подпомагането по време на реагиране може да включва, без да се ограничава до:

- идентифициране и евакуация, когато и където е необходимо, на уязвими хора (например бременни жени, възрастни и болни хора и хора с увреждания) от изолирани райони;
- регистрация на евакуирани и засегнати лица;
- осигуряване на облекло, постеля и завивки;
- комуникация със засегнатите хора в изолирани райони за оценка на техните нужди от подпомагане;
- осигуряване на храна за изолирани лица и за хората в центровете за настаняване и евакуация, и на тези, които не могат да се грижат за себе си;
- идентифициране на потребностите и осигуряване на спешно настаняване;
- връзка с доставчиците на далекосъобщения по отношение на поддържането и / или възстановяването на връзките, особено в засегнатите изолирани райони;
- незабавна грижа за животни придружители;
- управление на дарени стоки;
- идентифициране на места за центрове за евакуация и настаняване; и
- координиране на структурите, ангажирани с подпомагането.

Осигуряването на подпомагане в община Гоце Делчев зависи преди всичко от способността и капацитета на общините, но също така зависи от способността за координация на областно и национално ниво. В разчета за евакуация са определени евакуационни центрове и места за настаняване и ясни ангажименти за тяхното създаване и управление при бедствия.

3.3.3. Координация на жизненоважните услуги

Координацията по отношение на информацията за състоянието и необходимостта от реагиране, свързано с осигуряването на жизненоважните услуги е ключова функция на ОЩ. За изпълнение на тази функция в състава на ОЩ ще бъде определен Координатор на жизненоважните услуги. За подпомагане процеса на координация е необходимо получаване от доставчиците на тези услуги на следната информация, когато това е възможно:

- мащаба и степента на въздействие на събитията върху мрежите;
- големи разрушения/прекъсвания, включително местоположение и брой засегнати потребители;
- естеството и местата на разрушенията, предприетите незабавни действия и необходимата помощ;
- прогнозни времена за възстановяване на установените сринове;
- приоритетни действия, които трябва да се предприемат;

- алтернативни решения, достъпни за потребителите, когато е подходящо;
- предпазни мерки и публична информация, които трябва да бъдат предоставени на обществеността; и
- искания за помощ или за специфична информация във връзка с възстановяване на нарушенията/прекъсванията на услугите.

4. Координирано реагиране

4.1. Координираното реагиране се активира след оценка на обстановката, в резултат на получаване на предупреждение или в резултат на внезапно или постепенно ескалиращо събитие. По разпореждане на кмета на община се свиква общинския щаб.

Свикването в съответствие със стандартни оперативни процедури. Характерът и мащабът на бедствието определят функциите, които ще изпълняват щабовите в съответствие с КСУБ и нивата на обезпеченост с персонал, необходим за тяхното управление.

Координацията на реагирането при бедствия е илюстрирано на фиг. 2 и разгледано по-долу.

4.2. Общински щаб

Общинският щаб подпомага кмета на община по отношение на организацията и ръководството на реагирането при бедствия на територията на общината. Щабът се активира от кмета на общината.

Ролята на щаба е да:

- Събира и анализира информация за въздействието на бедствието от всички части на общината и оценява обстановката;
- Предлага на кмета план за действие;
- Осигурява координация и взаимодействие с всички служби за спешно реагиране, доброволни организации, териториалните структури на органите на изпълнителната власт, участващи в реагирането при бедствия;
- координира и контролира разгръщането на персонала и материалните ресурси за реагиране;
- Предоставя актуална информация за ситуацията на областния щаб;
- Предоставя информация за обществеността;
- Поиска помощ от областния щаб при необходимост.

(Форма за съставяне на организационната структура за управление при бедствия е дадена в Приложение № 27).

Щабът се активира от кмета на общината (СОП, Приложение № 41).

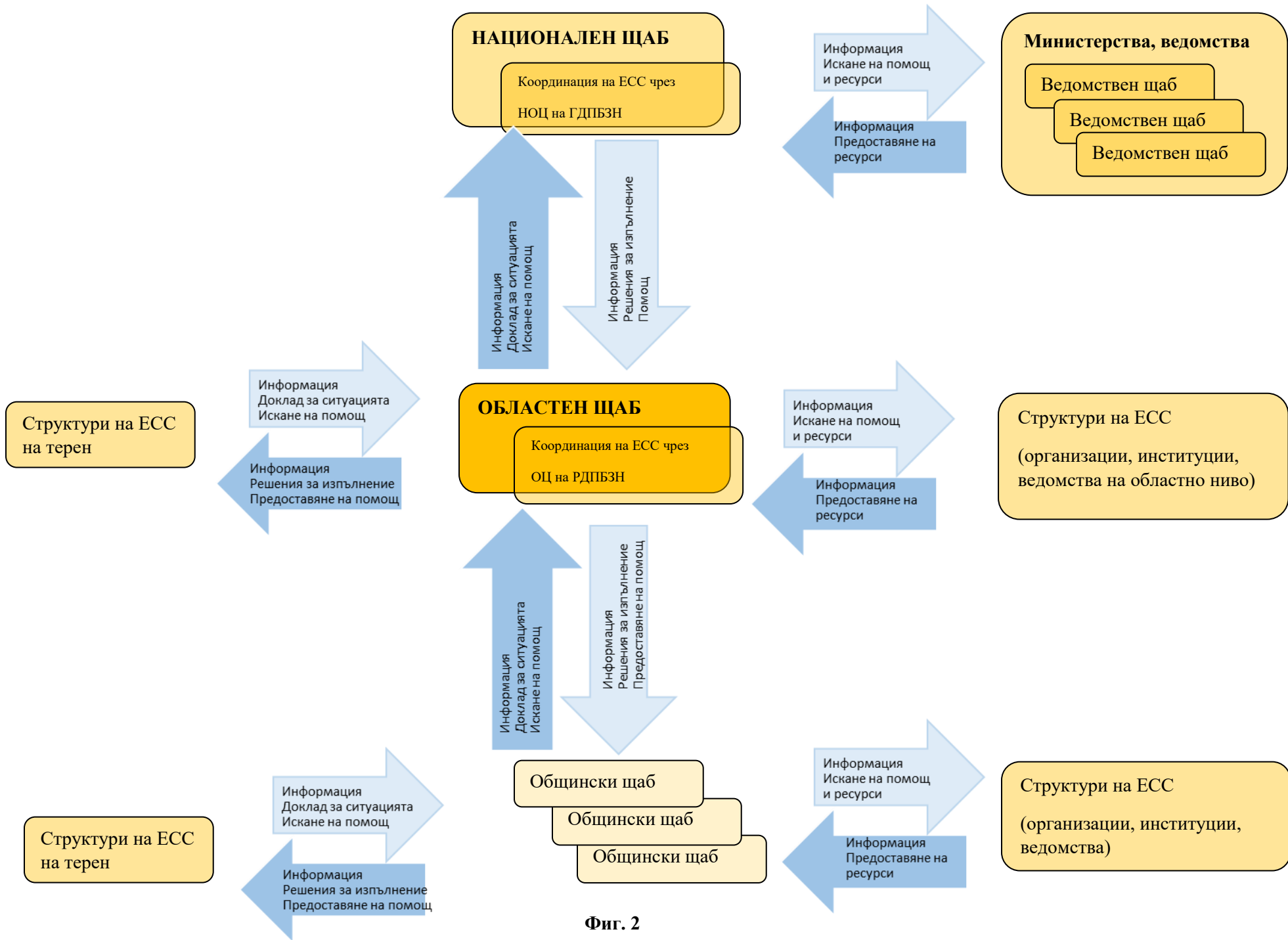
4.3. Областен щаб

4.3.1. Ролята на областния щаб е да:

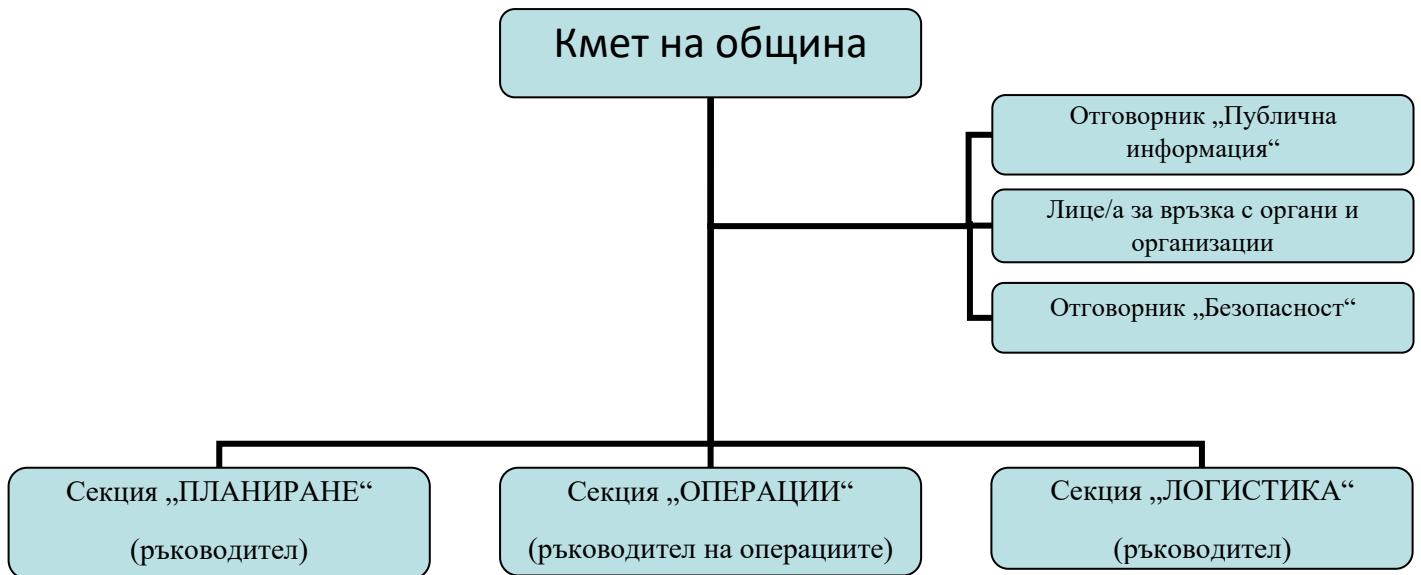
- събира, оценява и предоставя информация за бедствието и състоянието на ресурсите.
- разработва план за действие (Приложение №37), който определя дейностите по реагиране и ползването на ресурсите за планирания период;
- осигурява необходимите сили и средства за изпълнение на задачите и

мерките за справяне с бедствието;

- осъществява взаимодействието с органи и организации, подпомагащи овладяването на бедствието;
- обменя информация и взаимодейства с общинските щабове и националния щаб;
- координира и контролира изпълнението на плана за действие;
- предоставя информация за обществеността за развитието на бедствието, предприетите действия за неговото ограничаване и овладяване и необходимостта от прилагане на защитни мерки и действия;
- Организира взаимодействието с други областни щабове при необходимост;
- Осигурява координация на предоставените в помощ национални ресурси.



Фиг. 2



Фигура 3. Общински щаб

4.3.2. Ръководител на операциите (определен със заповедта по чл. 64, ал. 1, т.13 от ЗЗБ)

- осъществява взаимодействието и координацията между частите на ЕСС, участващи в изпълнението на дейностите по чл. 19, ал. 1 от ЗЗБ в района на бедствието;
- организира и контролира изпълнението на одобрените решения на общинския щаб;
- при провеждане на спасителни и неотложни аварийно-възстановителни работи има право да:
 - забрани или ограничи влизането на лица в района на бедствието;
 - нареди временно извеждане на лица от района на бедствието;
 - разпoredи незабавно извършване или спиране на строителни работи, теренни преустройства или разрушаване на строежи или части от тях с цел предотвратяване или намаляване на негативните последици от бедствието;
 - поиска от юридически или физически лица предоставяне на помощ в съответствие с възможностите им;
 - създаде щаб на ръководителя на операциите с представители на участващите екипи от ЕСС;
 - раздели района на бедствието на сектори или на участъци, да определи техни ръководители, да им възлага задачи, както и да разпределя сили и средства за тях.

4.4. Преминаване на управлението

4.4.1. С въвеждането в изпълнение на общински план за защита при бедствия, управлението на силите и средствата на ЕСС се осъществява на общинско ниво.

Когато мащабът на бедствието надхвърля възможностите за справяне с наличните сили и средства на ЕСС на общинско ниво и са необходими допълнителни ресурси, съответният кмет на засегнатата община може да поиска помощ от областния управител.

4.4.2. С въвеждането в изпълнение на областния план за защита при бедствия, управлението преминава на областно ниво.

Кметът на засегнатата от бедствието община и щабът за изпълнение на общинския план за защита при бедствия изпълняват своите функции и задължения, като координират дейностите с областния управител и щабът за изпълнение на областния план за защита при бедствия.

4.4.3. Когато мащабът на бедствието надхвърля възможностите за справяне с наличните сили и средства на ЕСС на областно ниво и са необходими допълнителни ресурси, областния управител може да поиска помощ на национално ниво.

4.4.4. При въвеждане на националния план за защита при бедствия управлението преминава на национално ниво, като областният и общинските щабове за изпълнение на съответните планове за защита при бедствия в засегнатите територии продължават да изпълняват своите функции и задължения, като координацията и управлението на силите и средствата на ЕСС се осъществява на национално ниво.

5. Евакуация

Евакуацията е организирано извеждане на хора и животни от застрашени райони и настаняването и осигуряването им в безопасни места с цел защита от вредното въздействие при потенциално или вече случващо се бедствие. В определени случаи по-подходяща мярка за защита може да бъде временното извеждане или укриването в обитаваните сгради.

Дейностите по провеждане на евакуация и разредоточаване включват:

- вземане на решение за провеждане на евакуация;
- ранно предупреждение и оповестяване на хората в риск;
- извеждане и транспортиране;
- настаняване и осигуряване на условия за живот;
- връщане на евакуираните по места.

Евакуацията се провежда по заповед на:

- кмета на община - на територията на общината;
 - областния управител - на територията на повече от една община в областта;
- Органът, разпоредил евакуацията, със заповед организира връщането по местата.

Провеждането на евакуация е сложен процес, в който участват различни структури на ЕСС и изисква координиран подход.

Евакуацията се провежда съгласно План за евакуация и разредоточаване.

6. Бедствено положение

6.1. Обявяване на бедствено положение

6.1.1. Кметът на община със заповед (Приложение №4) обявява „бедствено положение“ за цялата или за част от територията на общината:

- въз основа на получена информация, че се случва, случило се е или има опасност да се случи бедствие и е изпълнено условието по чл. 48, ал. 3 от ЗЗБ;

- при отправено искане от кмет на община, на основание чл. 65, ал. 2, т. 7 от ЗЗБ (дейностите по защита на населението не могат да бъдат обезпечени чрез изпълнението на общинския план за защита при бедствия и са необходими допълнителни ресурси за овладяване на бедствието и провеждане на спасителни и неотложни аварийно-възстановителни работи).

6.1.2. В заповедта за обявяване на „бедствено положение“ се посочват:

- обстоятелствата, послужили като основание за обявяване на бедственото положение;
- обосновка на необходимостта от обявяване на бедственото положение, съгласно чл. 48, ал. 3 от ЗЗБ;

- границите на територията, на която се обявява бедственото положение;
- мерките за овладяване на бедствието, включително налагането на временни ограничения върху правата на гражданите по чл. 52, ал. 1 от ЗЗБ;

- органите или длъжностните лица, отговарящи за прилагането на предприетите мерки;

- началото на въвеждане на бедственото положение и срокът на неговото действие, но не повече от 7 дни.

Копие от заповедта за обявяване на „бедствено положение“ се изпраща незабавно на министъра на вътрешните работи.

6.2. Удължаване срока на действие и прекратяване на бедственото положение

- При необходимост срокът на действие на бедственото положение може да бъде удължен до 30 дни със заповед на кмета, след съгласуване с областния управител.

- „Бедственото положение“ се отменя предсрочно със заповед на кмета, при отпадане на обстоятелствата, послужили като основание за обявяването му.

Заповедите за обявяване на бедствено положение, за удължаване на срока на действие на бедственото положение и за предсрочно отменяне на бедствено положение се разгласяват чрез средствата за масово осведомяване и се публикуват на интернет страницата на съответната общинска администрация.

Раздел VI. ПОДПОМАГАНЕ И ВЪЗСТАНОВЯВАНЕ

Подпомагането и възстановяването при бедствие включва предоставянето на неотложна и възстановителна помощ на пострадалите (засегнатите) лица и извършване на неотложни възстановителни работи след бедствие.

1. На общинско ниво дейностите по подпомагане и възстановяване се организират от кмета на общината.

2. Със заповед на кмета на общината се сформира междуведомствена група за управление и координация на общинско ниво на дейностите по подпомагане и възстановяване, която организира извършването на оценки на първоначалните нужди и щетите;

3. Оценки на първоначалните нужди и щетите се извършват на база събраната информация в процеса на реагирането от щаба за изпълнение на общинския план за защита при бедствия, проверени сигнали от населението на ЕЕНСП 112, общински и областни комисии за оценка на щетите и др. източници.

4. Неотложната помощ на пострадалите (засегнатите) лица, както е посочено в Раздел V, т. 3.3.2 се организира, осигурява и предоставя от кметовете на общините и включва:

- изхранване и временно настаняване на пострадалите (засегнатите) лица и животни;
- раздаване на облекло и битово имущество на пострадалите (засегнатите) лица;
- предприемане на други необходими мерки.

5. Възстановителната помощ се предоставя на физически лица при необходимост от основен ремонт на жилищата им, засегнати от бедствие при условия и по ред, определени с правилника по чл. 54, ал. 6 от ЗЗБ, и не може да превишава стойността на данъчната оценка на жилището.

6. Възстановителната помощ се предоставя за:

- частичното възстановяване и/или частичната замяна на конструктивни елементи на строежа, както и за строително-монтажни работи, с които първоначално изпълнени, но увредени конструкции и конструктивни елементи, се заменят с други видове или се извършват нови видове работи, с които се възстановява експлоатационната им годност, след издаване на разрешение за строеж;
- премахване на строежи, за които е издадена заповед от кмета на общината съгласно чл. 195, ал. 6 ЗУТ, които поради природно явление с геоложки или хидрометеорологичен произход са станали опасни за здравето и живота на гражданите, негодни са за използване, застрашени са от самосрутване и не могат да се поправят или заздравят.

7. Неотложните възстановителни работи след бедствие се организират от органите на изпълнителната власт в съответствие с функциите им, определени в ЗЗБ, в специални закони и в подзаконовни нормативни актове.

8. От резерва за непредвидени и/или неотложни разходи в частта за предотвратяване, овладяване и преодоляване на последиците от бедствия, по решения на Междуведомствената комисия за възстановяване и подпомагане към Министерския съвет, след одобрение на Министерския съвет, се предоставят средства за:

- възстановяване на извършени непредвидени разходи за спасителни и

неотложни аварийни работи при бедствия на включените сили и средства на единната спасителна система;

- неотложни възстановителни работи за трайно възстановяване на имоти - държавна или общинска собственост, читалища и молитвени домове на религиозни институции, които са засегнати от бедствия или са в състояние, което застрашава живота или здравето на населението, имуществото или околната среда, установено след обследване по реда на Наредба № 5 от 2006 г. за техническите паспорти на строежите;

- възстановителна помощ на физически лица при необходимост от основен ремонт на жилищата им, засегнати от бедствие, ако лицата отговарят на критерии, определени в правилника по чл. 54, ал. 6 от ЗЗБ;

- обезщетяване на физически и юридически лица в размер на реално причинените им при или по повод извършване на нормативно установени действия за защита при бедствия имуществени вреди.

Средствата се предоставят по реда, при условията и в съответствие с критериите, определени в правилника по чл. 54, ал. 6 ЗЗБ.

9. Исканията за финансиране се подават от:

- кмета на община за:

- за възстановяване на извършени непредвидени разходи за спасителни и неотложни аварийни работи при бедствия на включените сили и средства на единната спасителна система (доброволни формирания, търговски дружества, еднолични търговци, юридически лица с нестопанска цел, лечебни заведения извън структурите на Министерството на здравеопазването и др.);

- неотложни възстановителни работи за трайно възстановяване на имоти - общинска собственост, читалища и молитвени домове на религиозни институции;

- предоставяне на възстановителна помощ на физически лица за подпомагане възстановяването на жилищата им, засегнати от бедствие ако същите са собственици на законно построени и единствени жилища или имат учредено вещно право на ползване на тези жилища;

- обезщетяване на физически и юридически лица за реално причинените им вреди при или по повод извършването на нормативно установени действия за защита при бедствия;

- областния управител за:

- неотложни възстановителни работи за трайно възстановяване на имоти - държавна собственост, които той управлява, включително при условията на чл. 18, ал. 1 от Закона за държавната собственост. Може да подава искания и за читалища и молитвени домове на религиозни институции, които са засегнати от бедствия;

- от министри и ръководители на ведомства - първостепенни разпоредители с бюджет за:

- възстановяване на извършени непредвидени разходи за спасителни и неотложни аварийни работи при бедствия когато силите и средствата на ЕСС (съответните звена, служби, оперативни структури или държавни предприятия) са в тяхната структура;

- неотложни възстановителни работи за трайно възстановяване на имоти – държавна собственост.

10. Финансиране на дейностите

Финансирането на дейностите по подпомагане и възстановяване се осъществява от:

- бюджетите на министерствата и ведомствата;
- общинските бюджети;
- търговските дружества и едноличните търговци - за обектите им;
- структурните фондове на Европейския съюз.

Раздел VII. МОНИТОРИНГ И ОЦЕНКА

1. Общинският съвет за намаляване на риска от бедствия извършва мониторинг и оценка на ОБПЗБ, с цел поддържане на актуалността на плана и осигуряване на възможност за извършване на текущ анализ, проследяване на напредъка за постигане на зададените цели, подобряване и усъвършенстване изпълнението на дейностите.

2. Мониторингът се осъществява чрез извършване на преглед на ОБПЗБ най-малко веднъж годишно за да се гарантира, че информацията в плана е точна и в съответствие с нормативната уредба.

3. При прегледа на ОБПЗБ се извършва оценка на:

а) точността и съответствието с нормативната уредба;

б) обхвата на плана – извършва се проверка за наличието на нови опасности или промяна в нивата на идентифицираните рискове; разглеждат се механизмите за въздействие чрез превенция, готовност, реагиране и възстановяване по отношение на идентифицираните рискове; проверява се точността и адекватността на съществуващите връзки между ОБПЗБ и плановете за защита при бедствия на частите на ЕСС за изпълнение на задачите (плановете по чл. 9, ал. 6 от ЗЗБ);

в) практическата приложимост и изпълнимост – извършва се проверка за това дали частите на ЕСС с отговорности по изпълнението на плана разполагат с необходимите ресурси и са в състояние да осъществят определените им функции;

г) осигуряване на необходимата координация между частите на ЕСС – извършва се проверка на функции, процедури, съответствие на ОБПЗБ с целите и задачите на ОСНРБ и мерките в Общинския план за защита при бедствия.

4. Актуализации на плана задължително се правят при организационни промени или промени в процедурите, както и при други събития, които оказват въздействие по изпълнението на плана и процедурите.

5. Общинският план за защита при бедствия се актуализира от общинския съвет за намаляване на риска от бедствия към кмета на община Гоце Делчев, на основание чл. 9, ал. 10 и ал. 11 и чл. 65а, ал. 3 от ЗЗБ.

6. Актуализацията на ОБПЗБ се приема от общинския съвет, след съгласуване със Съвета за намаляване на риска от бедствия към Областния управител (Съвета по чл. 64 от ЗЗБ).

Раздел VIII. ПРИЛОЖЕНИЯ

1. *Приложение № 1* - Международната скала за оценка на ядрени и радиационните събития INES;
2. *Приложение № 2* – Списък с чували за пясък при наводнение;
3. *Приложение № 3* - Режимът за поведение на населението при ядрена авария;
4. *Приложение № 4* – Заповед за обявяване на „Бедствено положение“;
5. *Приложение № 5* – Списък с разчет на екипите и техниката на частите на ЕСС;
6. *Приложение № 6* – Разчет с индивидуални средства за защита за общината;
7. *Приложение № 7* – Списък с радиационно – защитни мероприятия;
8. *Приложение № 8* – Процедура за действие при откриване на неизвестни по произход вещества и материали;
9. *Приложение № 9* - Процедура за действие при незаконно преместване на ядрен материал или радиоактивни вещества и инцидент с безстопанствен източник;
10. *Приложение № 10* - Процедура за реагиране при разкриване на незаконен пренос на ядрен материал, радиоактивни материали или радиоактивни източници в зоните на граничните контролно-пропускателни пунктове на Република България;
11. *Приложение № 11* – Списък със складови наличности на инвентар и оборудване на ОДМВР и БЧК;
12. *Приложение № 12* – Списък с транспортни фирми на територията на общината;
13. *Приложение № 13* – Списък с болничните заведения и легловата база в общината;
14. *Приложение № 14* - Телефонен указател на отговорните институции и длъжностите лица;
15. *Приложение № 15* – Схема за оповестяване на частите на ЕСС.
16. *Приложение № 16* – Инструкция за вземане на йодни таблетки;
17. *Приложение № 17* – Основни термини и понятия в радиационната защита.
18. *Приложение № 18* – Критерии за намеса;
19. *Приложение № 19* – Критерии за периметър около зона на авария с източник на радиация;
20. *Приложение № 20* – Общи правила за работа на персонал в зона със завишен радиационен фон;
21. *Приложение № 21* – Европейската макросейсмична скала;
22. *Приложение № 22* – Списък с обекти, съхраняващи с опасни химически вещества;
23. *Приложение № 23* – Характеристики на амоянк, хлор и сярна киселина;
24. *Приложение № 24* – Списък с хотели в общината;
25. *Приложение № 25* – Списък със заведения за социални услуги в общината;
26. *Приложение № 26* - Разчет от хранителни продукти, вода, лекарствени средства, медицински изделия, санитарни продукти на 1 човек за 1 денонощие;
27. *Приложение № 27* - Организационната структура за управление при бедствия част 1 и 2;
28. *Приложение № 28* – Задължения на ръководители секции в щаба;
29. *Приложение № 29* - Списък на учебни и детски заведения в общината;
30. *Приложение № 30* - Списък с язовирите в общината;
31. *Приложение № 31* – Списък свлачища в общината;
32. *Приложение № 32* – Списък на длъжностни лица, ангажирани със зимното поддържане;
33. *Приложение № 33* - Списък на опорните пунктове за зимно поддържане на РПМ;

34. *Приложение № 34* - Списък на пътищата от РПМ за зимно поддържане по РПС-та и фирми;
35. *Приложение № 35* - Списък на техниката за зимно поддържане на РПМ;
36. *Приложение № 36* – Оценка и приоритизиране на риска;
37. *Приложение № 37* – Форма на план за действие;
38. *Приложение № 38* – Карта на община Гоце Делчев;
39. *Приложение № 39* - Карта на област Благоевград;
40. *Приложение № 40* - Разчет за евакуация на население на общината;
41. *Приложение № 41* - СОП – Активиране на щаба;
42. План за действие при земетресение;
43. План за действие при наводнение;
44. План за действие при ядрена/радиационна авария;

